

Empresas B y la Creación de Beneficio Público

Maria Emilia Correa
Co Fundadora Sistema B
Directora ACADEMIA B
mariaemilia@sistemab.org
www.sistemab.org

7.2016



1.0 Escalar a partir de solucionar
problemas sociales/ambientales

2.0 Propósito e Impacto Positivo

3.0 Acerca de Sistema B y de las
Empresas B

4.0 Herramienta: Evaluación de
Impacto B



Escalar a partir de solucionar
problemas sociales o
ambientales

WARBY PARKER
eyewear





Entre 2000 y 2007 creció 10 veces:
ventas de \$200M US a \$2,000M US

Entre 2004 y 2007, luego de haber
cotizado en bolsa, Natura logró ofrecer
retornos de 72%

Línea Ekos: cosméticos que usan principios activos de la
biodiversidad

Regeneración de ecosistemas jalonada por el mercado (market driven restoration) desde 1996:

Bebidas saludables a partir de una cadena de suministro de yerba mate, producida bajo sombra en el Bosque Atlántico, y cosechada manualmente



Crecimiento promedio de 45% por 10 años

2015: ventas \$40 millones US en el hiper-competitivo mercado de bebidas de los EE UU

10,000 puntos de venta en EEUU y Canadá

30,000 hectáreas de bosque Atlántico restauradas

Propósito: bajar el precio de las gafas de diseño e incrementar el acceso a gafas a todo nivel

Ventas por más de US\$100 millones

US\$115 millones en cinco rondas de capital de 21 inversionistas

Valoración: US\$1.2 billones

Creada en 2010

WARBY PARKER
eyewear



Escala

Redefinición del mercado

Construir bienes públicos y generar
riqueza al mismo tiempo

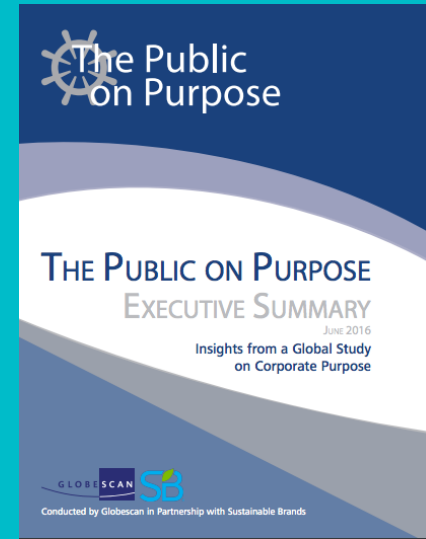
Lo que hace 15 años era una
anécdota, hoy es una TENDENCIA:

Un nuevo sentido del éxito empresarial

En 20 países del mundo...

65% de las personas manifestaron que prefieren empresas que tengan “el propósito de tener impacto positivo en la sociedad a través de sus productos, servicios y operaciones”

Globescan 2016. <http://www.globescan.com/>



Los ciudadanos esperamos liderazgo de las empresas en soluciones a los problemas sociales y ambientales: cambios positivos y de escala

No es suficiente disminuir el daño...

¡Tenemos la oportunidad de construir juntos las sociedades donde queremos vivir!

PROPÓSITO

La forma como las empresas hacen una diferencia positiva en la sociedad a través de sus servicios, productos y operaciones



Crear valor financiero al tiempo que se
crea valor FUERA DE LA EMPRESA:
IMPACTO POSITIVO

¿QUÉ ES IMPACTO POSITIVO?

UN CAMBIO

Cerrar la brecha entre las condiciones reales y las ideales respecto de un problema o necesidad;

CAMBIAR una situación que se considera injusta o equivocada
A TRAVÉS DE LA ACCIÓN DE LA EMPRESA

Impacto: la consecuencia que nos acerca o aleja de las condiciones ideales

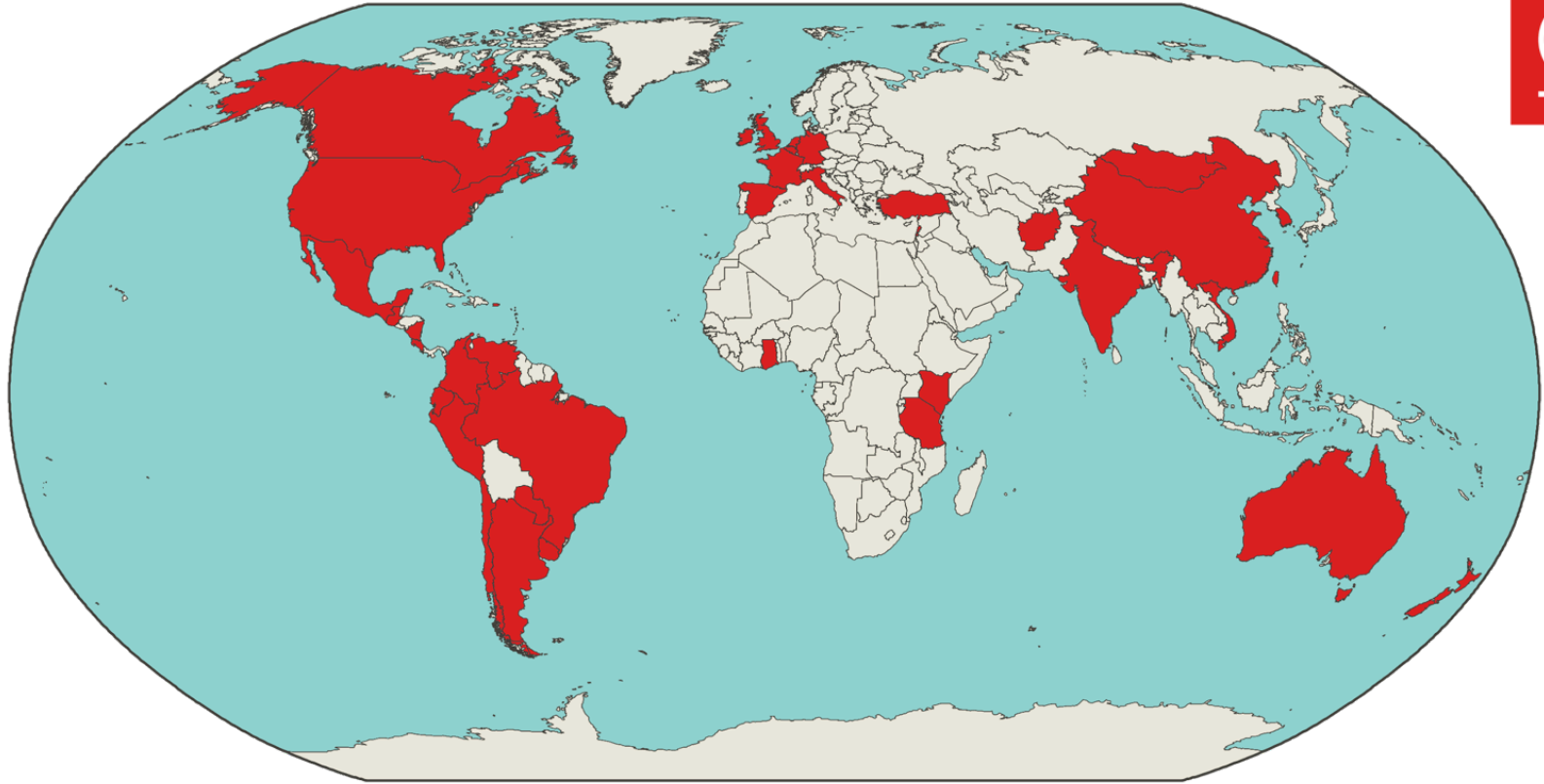
Necesidad social: la brecha entre la realidad y las condiciones ideales tal como hayan sido definidas por las personas involucradas

NUEVOS ACTORES EN EL MERCADO

Empresas con Propósito
Empresas Híbridas
Empresas Sociales
Empresas B
Benefit Corporations
Mission-driven Business....



Acerca de las Empresas B



1812 Empresas B - 50 Países - 130 Industrias
UNA META GLOBAL

Empresas B Certificadas en Latinoamérica entre 2012 y 2016



+ 70 en proceso de certificación

+ 2000 empresas han completado el 80% o más de Evaluación de Impacto B



La Empresa B



- 1 Se compromete a crear **impacto positivo** en la sociedad y el medio ambiente: **PROPÓSITO**
- 2 **Amplía el deber fiduciario** de accionistas y gestores para incluir intereses no financieros: **CAMBIO DE ESTATUTOS**. Permite repartición de utilidades
- 3 Se compromete a **operar con altos estándares de gestión y transparencia**: **CERTIFICACIÓN**
- 4 Son parte de una Comunidad: **DECLARACIÓN DE INTERDEPENDENCIA**

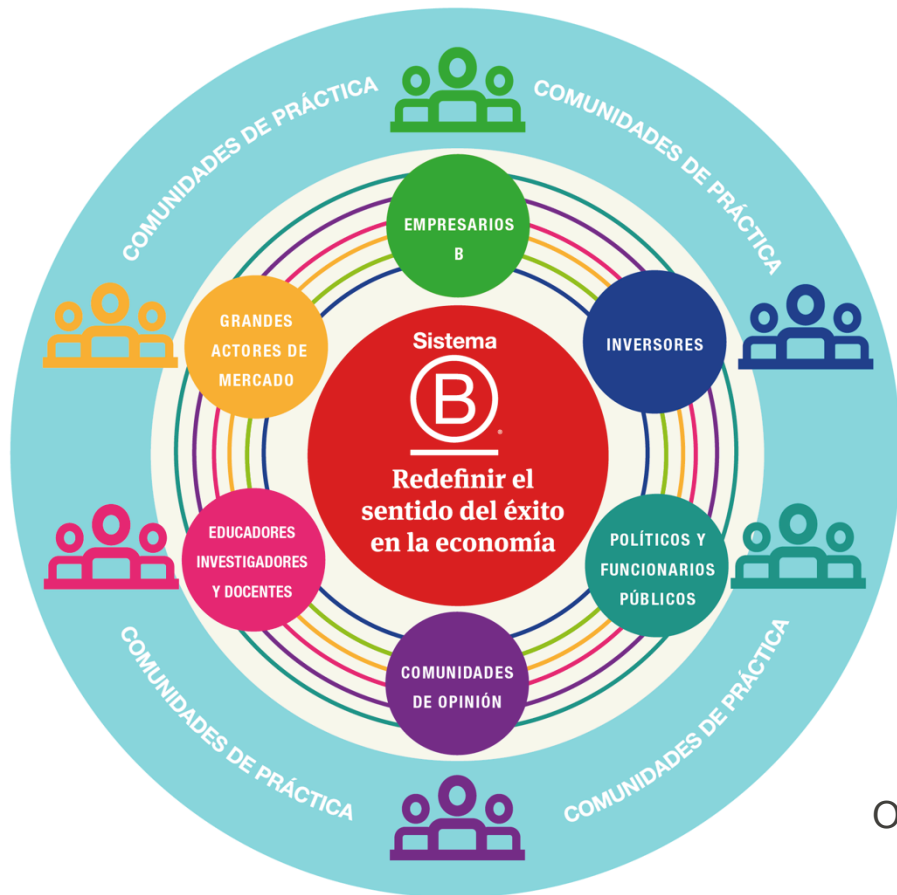
Las Empresas B de Latinoamérica utilizan el poder de mercados para solucionar problemas ambientales y sociales ...

- Promoción de líderes positivos para crear un sentido de comunidad (colaboración y paz en Colombia)
- Nutrición saludable y cuidado personal consciente
- Soluciones para reducir impactos de contaminación industrial y urbana (residuos, agua, aire)
- Apoyo a la viabilidad económica de pequeños productores rurales y urbanos
- Regeneración de ecosistemas degradados, trabajando para mejorar la resiliencia de las comunidades que dependen de estos ecosistemas
- Oportunidades de empleo de calidad para personas crónicamente subempleadas como exguerrilleros, madres solteras y personas con capacidades especiales
- Apoyo para el acceso justo e igualitario a servicios básicos: energía, educación, agua, salud
- Mejoramiento del desempeño social y ambiental de empresas y organizaciones
- Comunicaciones con impacto positivo
- Finanzas con impacto positivo



Sistema B

www.sistemab.org



VISIÓN

Una economía donde el éxito se mida por el bienestar de las personas, de las sociedades y de la naturaleza

MISIÓN

Construir un ecosistema favorable para fortalecer empresas que utilizan la fuerza del mercado para dar solución a problemas sociales y ambientales: las Empresas B.

Organización sin ánimo de lucro creada en el 2012, presente en 10 países en Latinoamérica.

Algunas iniciativas de Sistema B....



RIO+B

**MELHORES EMPRESAS
MELHORAM A CIDADE**

La municipalidad de Rio de Janeiro junto con Sistema B y 10 socios invitan a 700 empresas de la ciudad para aplicar la Evaluación de Impacto B.

70 de estas Empresas recibirán apoyo para convertirse en Empresas B Certificadas.



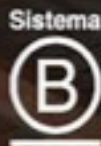
Mide lo importante de tu empresa con Sistema B

En Bancolombia creemos en las empresas que generan impacto positivo en la sociedad y el medioambiente. Si fuiste seleccionado para realizar esta evaluación, tienes la oportunidad de medir tu desempeño y encontrar alternativas para seguir contribuyendo a un mundo más sostenible.

Medir lo que Importa: un programa para grandes empresas que utilizan la Evaluación de Impacto B para gestionar impactos ambientales y sociales en sus cadenas de valor, junto con proveedores y / o clientes. Bancolombia es la primera gran empresa que en pedir a todos sus proveedores aplicar la Evaluación de Impacto B como requisito para registrarse como proveedor. 5,000 proveedores van a diligenciar esta Evaluación en un lapso de 3 años y los clientes pequeños y medianos lo harán en el futuro cercano.



PROGRAMA MULTIPLICADORES B - 1° Generación
Agentes de cambio para la nueva economía



Entrenamiento para consultores de negocios,
académicos e intra-emprendedores.
Herramientas básicas sobre certificación y
Economía B



70 organizaciones en Chile y Argentina
construyeron una plataforma para co-
sugerencias de políticas públicas que a
el desarrollo de negocios con propós
Algunas de las sugerencias hacen par
la política actual del Gobierno de Ch

The logo for the Festival Internacional de Innovación Social (fiis) is a teal hexagon with the lowercase letters 'fiis' in white.

Festival Internacional de Innovación Social (fiis.org). Una plataforma para masificar el mensaje de las empresas con propósito mediante eventos masivos que son una mezcla de música y charlas inspiradores. Se han realizado por 3 años en Chile, 2 años en Argentina, y 1 año en Perú. En 2016 fiiS tendrá lugar en 7 ciudades: Santiago, Valdivia, Antofagasta, Buenos Aires, Rosario, Lima, y Montevideo

Resumen

- Las empresas que logran escalar en su triple impacto solucionando problemas sociales o ambientales ya no son una anécdota: ¡Son una TENDENCIA!
- El PROPÓSITO será el atributo de preferencia para las empresas en el futuro cercano
- Para generar confianza hay que lograr IMPACTO POSITIVO FUERA DE LA EMPRESA
- Las Empresas B son una nueva forma legal de hacer negocios que amplía el mandato fiduciario
- La Evaluación de Impacto B es una herramienta gratuita para quien quiere mejorar su gestión social/ambiental o la de la cadena de valor, proveedores y clientes

Evaluación de Impacto B

Evaluación de Impacto B: ¿Qué es?



Herramienta **gratuita** de medición de impacto social y ambiental.

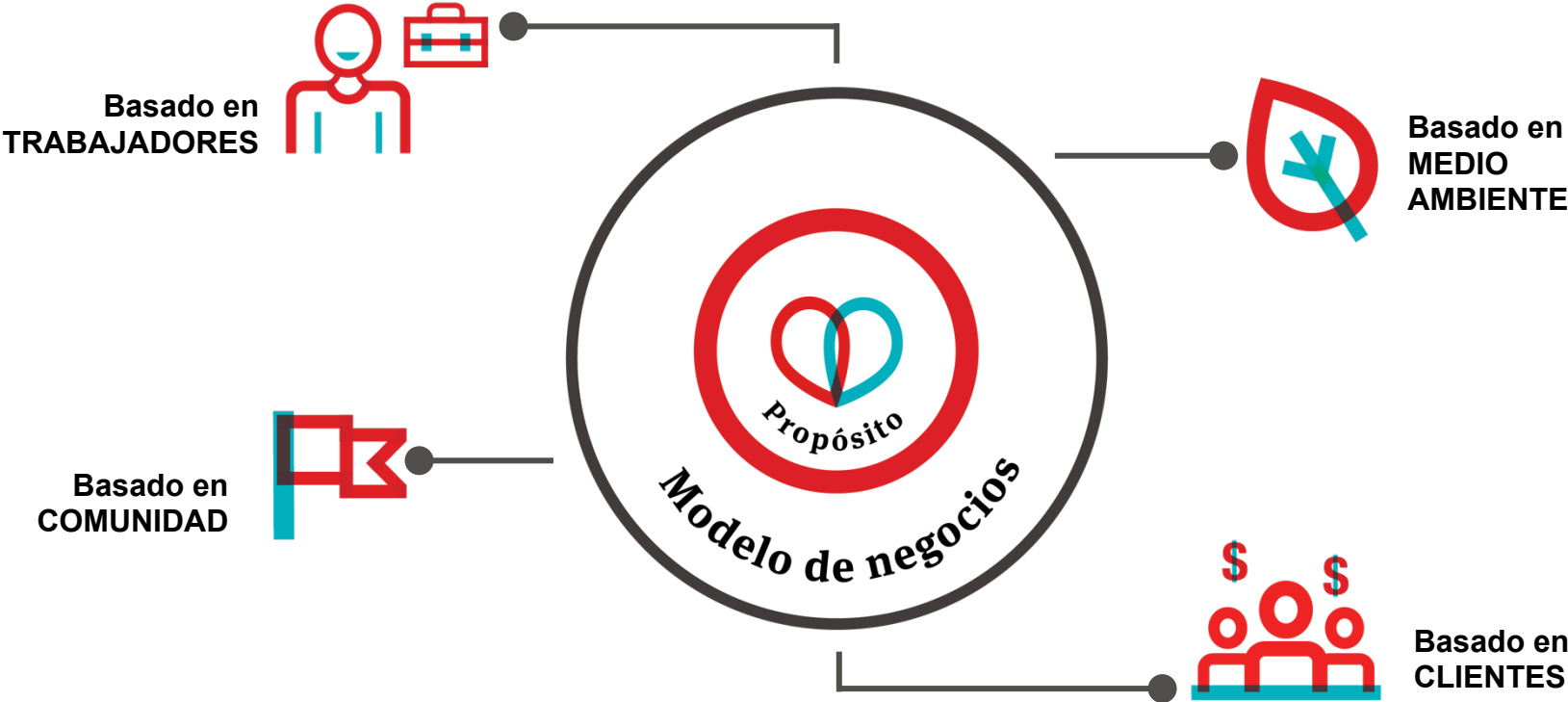
Disponible en www.sistemab.org - Evalúa tu empresa [LINK](#)

- Permite **comparar** resultados con más de 40.000 empresas que han tomado la evaluación B a nivel global
- Permite elaborar un **plan de mejoras** en gestión social y ambiental

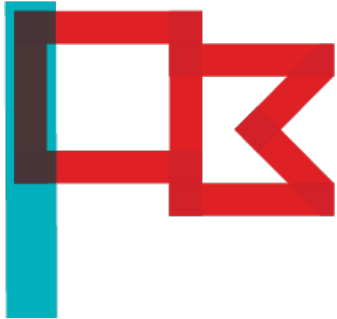
MIDE LO IMPORTANTE

La Evaluación de Impacto B puede ser utilizada como herramienta para la gestión social y ambiental de la cadena de valor, proveedores y/o clientes. La Evaluación de Impacto B permite a la empresa monitorear y comparar los resultados de las diversas empresas de su cadena, y hacer gestión de mejoras de forma consistente con estándares internacionales

Evaluación de Impacto B: Modelos de Negocio de Impacto



Modelo de Negocio de Impacto: **COMUNIDAD Y TRABAJADORES**



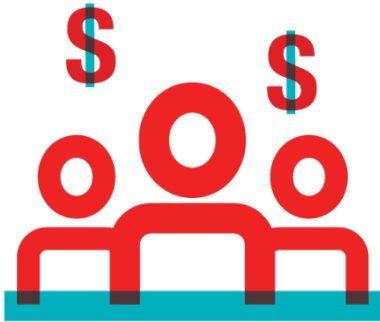
- Estructura cooperativa propiedad de los productores en la que los proveedores comparten el control y beneficios de las operaciones de la empresa (por ejemplo, cooperativa de agricultores, cooperativas artesanales) Ejemplo: [Cabot](#)
- Compra de comercio justo/directo para mejorar la calidad de vida para los grupos desatendidos en su cadena de suministro. Ejemplo: [Maria Panela](#) y [Fruandes](#)
- Modelo de micro-distribución o micro-franquicias que ofrece oportunidades económicas a los grupos desatendidos Ejemplo [Hybrytec](#) y [MFIS](#)
- Compromiso de donar una importante porción de las ventas/ganancias/propiedad a causas benéficas Ejemplo: [Alcaquete](#) y [Warby Parker](#)
- Ofrecimiento de empleos de alta calidad y/o desarrollo profesional para las personas con barreras crónicas al empleo (programas de desarrollo de la fuerza laboral) [Crepes & Waffles](#)
- Un modelo de negocio centrado en la comunidad que apoya y construye la vitalidad económica de las comunidades locales [Natura Cosméticos](#)

Modelo de Negocio de Impacto: **MEDIO AMBIENTE**



- Los productos o procesos están estructurados para restaurar o preservar el medio ambiente a través de un producto o servicio que preserva, conserva, restaura o el medio ambiente o los recursos. Ejemplo: [Ecoflora Agro](#).
- Los productos o procesos están estructurados para restaurar o preservar el medio ambiente a través de procesos de agricultura o fabricación al por mayor , los cuales están diseñados para reducir significativamente el impacto ambiental en comparación con las prácticas típicas para la industria. [Arroz Blanquita](#) y [Patagonia](#).

Modelo de Negocio de Impacto: **CLIENTES**



- Acceso a productos/servicios que satisfagan las necesidades humanas básicas de las personas sin previo acceso (por ejemplo, los proveedores de electricidad o agua potable a las comunidades rurales pobres, proyectos de vivienda accesible, sistemas de residuos y saneamiento o eliminación) Ejemplo: [Triciclos](#)
- Mejora o mantenimiento del bienestar o salud (por ejemplo, equipos médicos, servicios médicos y medicamentos, los servicios de salud preventivos o productos, productos de vida saludables, el ejercicio y deportivos productos, anteojos recetados) Ejemplo; [Gdiapers](#)
- Mejora de la educación o habilidades de desarrollo (por ejemplo, escuelas, libros de texto, servicios de tutoría, formación de liderazgo profesional, herramientas de educación, juegos y software) Ejemplo: [CoSchool](#)
- Mejora el acceso al mercado a través de infraestructura física o tecnológica (ejemplo: telecomunicación celular, tecnologías o software empresarial, calles, puentes, vías férreas, puertos, construcción y materiales no disponibles antes). Ejemplo: [Grupo Contempo](#)

Modelo de Negocio de Impacto: **CLIENTES (2)**



- Aumento de las oportunidades económicas para los grupos desatendidos (por ejemplo, servicios o beneficios financieros o de seguros de consultoría para los desatendidos, nuevos mecanismos para conectar los productos al mercado) Ejemplo: [Lumni](#)
- El aumento de la viabilidad operativa o de capital con propósito o empresas marginadas (por ejemplo: el impacto de inversión o plataformas de recaudación de fondos, servicios de contabilidad sin fines de lucro). Ejemplo: [Kickstarter](#)
- Mayor impacto social y/o ambiental para las empresas u otras organizaciones (por ejemplo, consultoría sostenibilidad). Ejemplo: [Portafolio Verde](#)
- Mayor acceso a las artes, los medios de comunicación, cultura, historia y/o conocimiento (por ejemplo, los medios de comunicación y las artes independientes, productos que preserven la cultura local, como la artesanía y los productos elaborados con métodos de producción culturalmente significativos o tradicionales, servicios de información). Ejemplo: [Kinolved](#)

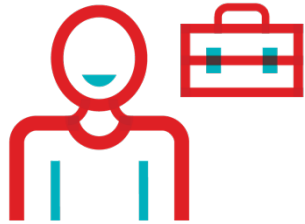
Evaluación de Impacto B: ¿Qué mide? - Prácticas



Gobernanza y transparencia

- **Misión y Compromiso:**
Oportunidades para que la empresa adopte una misión social o ambiental e involucre a sus empleados, miembros del directorio y la comunidad en su consecución.
- **Gerencia Corporativa:**
Formas en la cual la empresa puede mejor gestionar éxito a largo plazo a través de la creación de un directorio y dándole un lugar en el directorio a grupos de interés tradicionalmente sub-representados.
- **Transparencia:**
Revisión de las oportunidades de la empresa para mejorar las relaciones con los trabajadores entregándoles acceso a información financiera y mejorar la relación con clientes mediante la búsqueda de retroalimentación.
- **Métricas de Gerencia Corporativa:**
Información financiera importante, que se utiliza posteriormente en la evaluación

Evaluación de Impacto B: ¿Qué mide? - Prácticas



Trabajadores

- **Sueldo, compensación y beneficios.**
Oportunidades de empleo y mejoramiento de la productividad mediante incentivos financieros consistentes.
- **Capacitación y educación.**
Oportunidades para que la empresa ayude a desarrollar empleados talentosos a través de contratar posiciones internamente.
- **Participación accionaria de los trabajadores.**
Oportunidades para que la empresa atraiga más talento ofreciéndole propiedad parcial.
- **Comunicación entre gerencia y trabajadores.**
Oportunidades para mejorar el desempeño de un trabajador ofreciendo más orientación a través de retroalimentación uno a uno y a través de un manual de empleados escrito.
- **Derechos humanos y política laboral.**
Evaluación de políticas, prácticas y certificaciones de la empresa relacionadas a los derechos humanos.
- **Seguridad y salud ocupacional.**
Políticas de protección de los trabajadores ante accidentes y lesiones.

Evaluación de Impacto B: ¿Qué mide? - Prácticas



Comunidad

- **Creación de empleo.**
Mide el crecimiento en la empresa y oportunidades de empleo disponibles para comunidades de poco empleo y comunidades de bajos ingresos.
- **Diversidad**
Mide la diversidad en varias áreas de la organización tales como personal, directorio, y los proveedores.
- **Compromiso cívico y donaciones**
Oportunidades de promoción de voluntariado entre los trabajadores y de donaciones en especies o de dinero que puedan acelerar lo esfuerzo de entidades locales sin fines de lucro.
- **Participación local**
Relación con la comunidad local a través de contratación y compras.
- **Proveedores, Distribuidores y Producto**
Acciones para mantener y mejorar estándares de los proveedores y productos claves de su empresa.

Evaluación de Impacto B: ¿Qué mide? - Prácticas



**Medio
Ambiente**

- **Terreno, Oficina, Planta**
Esfuerzos implementados por la empresa para preservar el medioambiente a través de la administración de sus instalaciones.
- **Insumos**
Conservación de energía, agua, y materiales en las operaciones de la empresa.
- **Producción**
Información respecto a reducciones a las emisiones de gases de efecto invernadero y desechos en las instalaciones de la empresa.
- **Transporte, Distribución y Proveedores**
Esfuerzos ambientales de los proveedores significativos y sus métodos de distribución.

EVALUACIÓN:

¿Cómo presentarían al equipo de su empresa lo conversado hoy?

Sistema

